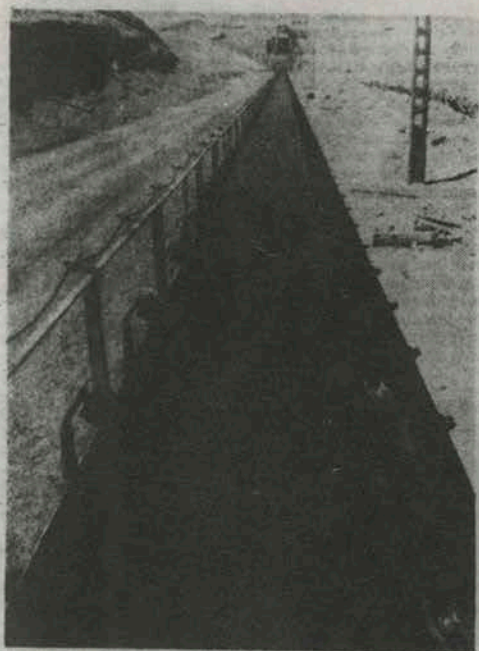


RECTOR SEÑOR KIRBERG EN EXOTICA.

TRES BECARIOS A LA UTE



LA CORREA TRANSPORTADORA DE 2.600 METROS DE LONGITUD, QUE LLEVA EL MINERAL A LA PLANTA DE OXIDOS DE COBRE - CHUQUI.

CORREA TRANSPORTADORA, PIEZA VITAL EN EL ENVIO DE MATERIALES A LA PLANTA DE OXIDOS, ES OBJETO DE CUIDADOSA MANTENCION



La comodidad y confort del Edificio de Solteros de Cia. Minera Exótica han sido concebidos para entregar un servicio nacional y moderno. En el gráfico podemos apreciar una hermosa perspectiva de dicho edificio. Empleados y obreros solteros están viviendo en él.

DESTACAMOS EN ESTE NUMERO

-JARDINES INFANTILES
-CONVENIO UTE
-REAJUSTE

NACIONALIZAR ES EL EJERCICIO, EL DERECHO SOBERANO DE UN PAIS, DE INCORPORAR UNA ACTIVIDAD PRODUCTORA DE BIENES O SERVICIOS AL PATRIMONIO NACIONAL.

EL REAJUSTE

La atención de los trabajadores ha estado centrada en un aspecto vital para su economía. El reajuste ha sido centro de la controversia y el análisis. Desde el Presidente de la República hasta la Central Única de Trabajadores, pasando por las agrupaciones campesinas y sindicatos de todo tipo. Y es que el reajuste significa la recuperación del poder adquisitivo de todos los trabajadores. El proceso inflacionario desencadenado en Chile tiene sus raíces en el cierre de los créditos por la presión de los consorcios económicos norteamericanos. Además no se debe perder de vista el hecho de que en el mercado exterior los productos de consumo vital, trigo, leche, azúcar, arroz, por nombrar algunos, su bieron su cotización de venta en un 45%. En tales circunstancias el país debe pagar mayores precios contando con menos recursos.

Ha influido también en la inflación, el alza ficticia de los precios, originándose el mercado negro, que reporta las bulosas ganancias a quienes tienen grandes capitales para dedicarlos al tráfico de alimentos y productos. En ese tipo de comercio cualquier artículo sufre un alza que lo deja a tres o cuatro veces por sobre su precio normal de venta.

Realmente, si quisiéramos analizar el proceso económico, con sus leyes, reglas internacionales, particularidades y sus vinculaciones al proceso de producción, tendríamos que en globo un universo de relaciones matemáticas, sociales, etc.

Todos estos fenómenos ocurren en el mundo comercial, en proporciones gigantescas. En Chile, ha incidido, además, la gran fuga de dólares, provocada por sectores interesados que se dedican a vender los dólares en mercados foráneos. Todo ello ha disminuido nuestra capacidad de compra en el exterior.

El Gobierno norteamericano se ha mostrado "cauteloso" en cuanto a los préstamos para Chile. Esa "cautela" se ha convertido en una negativa completa. El alza constante de precios para los productos en los mercados internacionales, se ha convertido en un gran carga para los gobiernos de las naciones subdesarrolladas. Estas alzas, la desproporción de la balanza de pagos y otros hechos económicos internacionales, han incidido directamente en el proceso inflacionario chileno, que se arrastra en forma crónica debido a las estructuras económicas capitalistas de nuestro país, agravado por las circunstancias, como hoy sucede con el cobre, de que al experimentarse un alza en su cotización, el Gobierno norteamericano anuncia el envío de sus reservas de ese mineral al mercado internacional con el objeto de mantener el precio del mismo.

Ante ello sólo queda la alternativa de asegurar a los trabajadores su poder de compra, afectado por las diversas alternativas mencionadas; la cual se espera lograr con el REAJUSTE. Para evitar la tendencia inflacionaria, el Gobierno ha pedido que el reajuste sea financiado por aquellos sectores económicos poderosos. Sectores de grandes capitales. NO HAY OTRO MODO DE FINANCIAR EL REAJUSTE. La proposición hecha por la oposición significa mayores cargas tributarias para el pueblo, significa echar a correr la "máquina de fabricar billetes" para pagarle a los trabajadores con simple papel, desvalorizado y sin respaldo, lo que contribuiría a aumentar la inflación. El Ejecutivo ha propuesto impuestos directos que gravan particularmente a los grandes capitales que están sobre los 14 millones de escudos. El Gobierno ha propuesto aumentar las tasas y contribuciones a los grandes papales, y mantener y bajar las contribuciones para los hogares modestos de los trabajadores. La política usual de los anteriores gobiernos ha sido la de captar financiamiento mediante el pago de impuestos indirectos, es decir, todo el mundo debe entregar su aporte, lo cual, por cierto, no descansa en un criterio social justo. En este caso los trabajadores, por ser en número una masa mayor que los capitalistas, son los que aportan el mayor gasto de los servicios públicos, en circunstancias que, cualitativamente, los capitalistas son los que disponen del mayor ingreso, disponen de la mayor fortuna. En consecuencia, la política propuesta por la oposición en el Congreso Nacional, que consiste en repartir la carga tributaria entre todos los chilenos, es una política injusta y se funda en la defensa de los intereses de los privilegiados.

Una política de redistribución de los ingresos que interesa a TODOS los trabajadores, al margen de intereses partidistas, señala que se debe proteger a quienes viven de un sueldo o salario.

El Ejecutivo, al presentar su proyecto de ley, lo ha hecho considerando la protección económica de las mayorías. Viendo la necesidad de recuperar el poder de compra de los trabajadores, deteriorado por la inflación, especialmente de los trabajadores de bajos ingresos, captando recursos de los sectores de mayores ingresos. El Gobierno ha mantenido tal sistema de financiamiento al reajuste por la necesidad de continuar con la redistribución de los ingresos: "Que los que tienen más contribuyan más". Se busca el ordenamiento tributario, es decir, refundir en esta ley una serie de leyes sueltas que establecen diferentes impuestos, aumentando en esta oportunidad los impuestos de menores ingresos, no son de consumo popular y reduciendo algunos impuestos que afectan a las mayorías de menores ingresos. De esta manera el proyecto presentado por el Ejecutivo asegura anticipo de reajuste para el 15% de los trabajadores en general; el 92% de los obreros y el 100% de los campesinos. Además el Gobierno quiere establecer un fondo de compensaciones para mantener constante financiamiento para los diferentes reajustes a aplicar: a las pensiones, asignaciones de escolaridad, reajustes en jubilaciones, etc. La inflación existente recomienda no recargar de impuestos a la clase trabajadora debido a sus bajos ingresos en general. Como buena medida es aplicar impuestos directos, con ello no se busca liquidar a determinada clase social, sino se busca un ordenamiento tributario justo que permita a los sectores de altos ingresos aportar financiamiento para sus compañeros de menores ingresos. Un hijo de obrero necesita alimentarse igual que un hijo de un poderoso industrial. Pero esa presión no se ha podido cumplir porque el obrero dispone de menores recursos, apenas alcanza a subsistir a su familia. Ha sido necesario ir a una just

El atentado de la Kennecott contra nuestra soberanía

Los países que buscan su liberación, la reafirmación de su soberanía, han encontrado en las empresas transnacionales a sus peores enemigos.

La explotación de riquezas básicas de las naciones subdesarrolladas desde hace varias décadas para el fomento de atracción para los grandes consorcios minero-industriales del imperialismo yanqui. Tales consorcios se han arraigado en las naciones, con el favor de Gobiernos manejados por ellos y han implantado sistemas de dominación económica tendiendo a la vez sus tentáculos de penetración ideológica y colonización mental. El poder de las empresas transnacionales es incalculable, el mismo Gobierno norteamericano, posicionado por las fuerzas de avanzada, está buscando la aplicación de una legislación que controle el vasto poderío de los monopolios dentro de su mismo territorio. Cuando se hacían las investigaciones en las cuales se fundamenta esa legislación el Gobierno norteamericano se encontró con una gran sorpresa: La ITT (International Telegraph and Telephone) tiene más poder económico y político que el mismo Gobierno de Estados Unidos. Ese poderío sumado al de la Ford, Fundación Rockefeller, al de la Kennecott, al de la Boeing, etc., etc., forman una fortaleza económica impenetrable e intocable que maneja desde la banca norteamericana hasta las ganancias de la guerra genocida en Vietnam. Ese bastión económico maneja los hilos de la política no tan sólo en USA sino en todo el mundo, especialmente el llamado "mundo libre" que es vivero de extorsión económica, explotación y control ideológico. Contra uno de esos colosos se lanzó Chile el 11 de julio de 1971 cuando, con el apoyo unánime del Congreso, nacionalizó nuestras riquezas básicas.

El nacionalizar el cobre Chile hirió uno de los grandes intereses monopólicos mundiales: la Kennecott Corporation que a través de sus subsidiarias explota el cobre en Chile por más de cincuenta años. Los consorcios norteamericanos durante ese período de explotación se llevaron de Chile una cantidad casi incalculable de ganancias. Para dar una idea podremos decir que los yanquis se llevaron de nuestro país el equivalente de todos los bienes materiales y naturales (puentes, ferrocarriles, ganados, construcciones, viviendas, puertos, caminos, etc.), que nuestra Patria ha creado en CUATROCIENTOS AÑOS. Es decir, los yanquis se llevaron en utilidades. ¡UN CHILE ENTE-RO!

Cuando Chile reafirmó su soberanía y declaró su segunda independencia: la INDEPENDENCIA ECONOMICA, lo hizo basado en la legislación internacional que reconoce a los países el derecho de rescatar sus pertenencias estratégicas y fundamentales para su desarrollo. Además Chile nacionalizó sus riquezas mediante una reforma constitucional que fue apoyada por todos los sectores de la nación. Es decir se actuó dentro del ESTADO DE DERECHO, tanto nacional como internacional.

Los consorcios norteamericanos del cobre se habían estado llevando de nuestro país UN MILLON DE DOLARES DIARIOS, por lo tanto nuestras riquezas constituyen para ellos una fabulosa fuente de ingresos que se repartía especialmente entre los grandes accionistas de Washington. Lo que Chile recibía como tribuciones, impuestos, etc., de parte de esas empresas era una cantidad irrisoria comparada con el gran caudal de utilidades que los yanquis obtenían.

He aquí un cuadro de las rentabilidades excesivas por concepto de ganancias por la explotación del cobre que hacían los norteamericanos:

Año
1967 US\$ 77.235.106,27
1968 78.299.222,74
1969 141.328.062,39
1970 117.866.465,—

Utilidades
US\$ 77.235.106,27
78.299.222,74
141.328.062,39
117.866.465,—

TOTAL US\$ 414.731.796,40
Valor de libros al 31-12-70
US\$ 120.317.268,85

Rentabilidades excesivas entre 1955 y 1970:
US\$ 410.000.000,—

Todas las cifras anteriores están expresadas en dólares. En consecuencia, SOLO EN LOS CUATRO ÚLTIMOS AÑOS DE SU PRESENCIA EN CHILE, la Kennecott logró utilidades que triplicaron el valor de los libros de la sociedad. Y ese consorcio transnacional había llegado al país en 1914. La acción heroica de nuestro pueblo cortó esa sangría económica que nos producían los yanquis. Hoy nuestra posición firme, admirada y respaldada por todos los pueblos del mundo, nos ha colocado frente a un coloso que ya ha respondido, con las armas más arteras, nuestra decisión soberana y patriótica. La Kennecott usando su poderío mundial, ha presionado en tribunales extranjeros para lograr el embargo del cobre que hoy es de Chile. Primero fue en Francia, ahora último ha sido en el puerto alemán de Hamburgo. En ese puerto de la República Federal Alemana se han retenido 3.000 toneladas de cobre producidas en El Teniente. Es la misma Kennecott que aliada con otros monopolios transnacionales y dirigidas por la Central de Inteligencia de EE. UU., están orquestando el bloqueo económico contra Chile. La Kennecott obtuvo en Nueva York, hace algunos meses atrás, el embargo de repuestos de maquinaria para la Gran Minería. El consorcio Rockefeller ha estado negando sistemáticamente la venta de caucho y de algunos tipos de lubricantes industriales. La Boeing se ha negado a otorgarle créditos a Chile para renovar material de transporte aéreo.

El Banco Interamericano de Desarrollo (BID) ha rebajado los préstamos en dólares hasta casi hacerlos desaparecer; en 1969 el BID facilitó al Gobierno de Chile una cantidad cercana al MILLON DE DOLARES en préstamos, ahora se niega a prestarnos dólares. Igualmente sucede con la adquisición de alimentos en el extranjero: los embarques son demorados, los pagos tramitados, se han cerrado algunos mercados o han rebajado sus cuotas de ventas para Chile.

En todas esas maniobras

se advierte la mano siniestra del imperialismo yanqui que usa como punta de lanza a la Kennecott Corporation. Si la posición yanqui triunfara, sólo puede lograrlo con amañados, tretas, extorsión y presión, significaría que sobre Chile se dejarían caer como cuervos otros consorcios monopólicos heridos por la nacionalización de nuestras riquezas básicas.

Chile en estos momentos no sólo se juega su destino como nación libre y soberana, sino que también está representando en esta lucha los intereses de otros pueblos que buscan su liberación económica. Eso motiva gran parte de la solidaridad internacional pero principalmente recibimos ayuda por que los intereses de los pueblos subdesarrollados son totalmente opuestos a los intereses capitalistas.

El triunfo de nuestra posición frente a la Kennecott significaría el triunfo de la liberación sobre la explotación, significaría poner la soberanía nacional por sobre el yugo y la dominación extranjera.

Un triunfo nuestro significa un ejemplo para los demás países del mundo que aún están bajo la dominación imperialista. Sería un ejemplo que serviría para sacudir las cadenas internacionales de dominación económica y de penetración cultural. Es por eso que todos los consorcios transnacionales han hecho causa común con la Kennecott para atacar a Chile y cortar su vía de liberación económica que significa implantación de soberanía, recuperación de valores nacionales y ante todo significaría un aporte grandioso a la lucha internacional contra el imperialismo.

La agresión del capitalismo contra Chile debe provocar nuestra unidad nacional para enfrentar a un enemigo común, que pretende ahogar por el bloqueo económico nuestra decisión soberana.

Los chilenos no podemos permitir que triunfen injustas causas extranjeras que sólo pretenden liquidarnos como país libre. Perder esta batalla contra el imperialismo significa, retroceder medio siglo, significaría la claudicación de la soberanía ante los intereses explotadores del capitalismo opresor. Perder esta batalla frente a la Kennecott significa abrir las puertas a la agresión económica, manifestada en un saqueo brutal de nuestras riquezas. Los chilenos necesitamos unirnos contra el imperialismo y contra aquellos sectores que propagan el retorno de los yanquis. A los trabajadores del cobre cabe gran responsabilidad en esta lucha antimperialista; la forma más poderosa de victoria de los trabajadores

ticia en cuanto a las necesidades básicas de los chilenos. El hecho de la justicia social para las grandes mayorías es una meta que se busca por diversos caminos: desde la religión a la política. Pensamos que es un hecho de conciencia que los grandes dueños del capital aporten al reajuste de los trabajadores. Que sea un reajuste verdadero. Si el Gobierno quisiera darle papales su valor a los trabajadores, ello podría hacer y así lo está planteando un sector político, ello para proteger sus privilegios. Pero la intención del Ejecutivo es entregar un reajuste financiado y valorizado. El valor es otro ámbito de la compleja economía. Para que subsista el valor de la moneda nacional es necesario producir tanto o más de lo que consumimos. Las medidas correctas indican que debemos sobreproducir para lograr exportaciones que nos permitan atraer divisas para nuestro comercio con el mundo. Eso significará un EXCEDENTE DE PRODUCTOS para la exportación; y eso es PROGRESO Y FORTALECIMIENTO ECONOMICO NACIONAL. Entonces significa que los trabajadores tienen gran responsabilidad en el proceso económico. La mayor producción significa alivio económico y exterminio de la crónica inflación que afecta a nuestra nación. Esperamos, para bien de las grandes mayorías, que el reajuste salga racionalmente financiado. La lógica así lo aconseja.

En todas esas maniobras

Victima de un trágico accidente falleció ANDRÉS ALBERTO CONTRERAS ORTIZ, trabajador de nuestra Empresa.

Andrés Alberto Contreras Ortiz nació el 30 de noviembre de 1929, en la Oficina "San Enrique", provincia de Tarapacá. En ese lugar del árido norte trabajaba su padre. Allí dio sus primeros pasos como compañero Andrés.

En el año 1950 cumplió con su Servicio Militar, lo hizo en el Destacamento Blindados Nº 1 de Iquique, donde tuvo destacado desempeño.

En el año 1954 contrajo vínculo matrimonial con Doña Yolanda Castro Castro. Del matrimonio nacieron Blan-

ca Dionila; Ester Elcira y Yolanda Patricia.

Andrés Alberto Contreras ingresó a Compañía Minera Exótica el 12 de julio de 1967. Comenzó en la sección Mantención como bodeguero, posteriormente fue ascendido a oficinista, cargo con el cual pasó a Administración. Fue un trabajador destacado cuyo desempeño le valió el aprecio de todos. A la edad de 43 años la muerte lo sorprendió cuando se dirigía a la ciudad de Antofagasta el día 12 de marzo, fue una de las víctimas de la violenta colisión de dos buses, hecho que enlutara a numerosos hogares de la provincia.

Rendimos nuestro último homenaje al ami-

go que ya no está con nosotros, recordamos a ese trabajador ejemplar y nos inclinamos ante la Eternidad.

Todos sus ex compañeros de trabajo hacen llegar a Doña Yolanda Castro vda. de Contreras y sus hijas sus más sentidas condolencias por tan irreparable pérdida.

Ya no está con nosotros RENE ORLANDO CASTILLO HIDALGO, fue otra de las tantas víctimas de la tragedia producida el 12 de marzo, en la carretera hacia Antofagasta, a consecuencia de la violenta colisión entre dos buses.

René Orlando Castillo Hidalgo nació el 5 de noviembre de 1937 en la salitrera Pedro de Valdivia. Este hijo del norte inició sus estudios en la Escuela Pública Nº 2 de Pedro de Valdivia.

En 1955, el inquieto joven, fue llamado a cumplir con su Servicio Militar. Para ello viajó a Calama y se integró a las filas del Regimiento "Pedro Lagos" Nº 15 de Calama. Cumplidos sus deberes regresó a la tierra que lo viera nacer. Ingresó a la Empresa Anglo Lautaro.

Desde allí regresó nuevamente a Calama y el 1º de diciembre de 1967 ingresó a Compañía Minera Exótica, siendo destinado a la sección Operaciones donde se desempeñó como operador de palas. René Orlando Castillo Hidalgo contrajo matrimonio el 22 de diciembre de 1972, con Doña Nora Ercilia Díaz Gallardo.

A menos de tres meses el feliz vínculo la muerte se lo llevó, en forma trágica, la vida de este matrimonio. Ambos fallecieron, justo cuando un nuevo horizonte comenzaba a abrirse en sus vidas.

A la edad de 35 años, murió nuestro inolvidable compañero, su esposa tenía 22 años. Ahora siguen juntos en la Eternidad.

COMPANIA MINERA EXOTICA, sus ejecutivos, supervisores, empleados y obreros, hacen llegar sus más sentidas condolencias a los familiares y amigos de quienes en vida fueron ANDRÉS ALBERTO CONTRERAS ORTIZ, (Q.E.P.D.), y RENE ORLANDO CASTILLO HIDALGO (Q.E.P.D.), ex trabajadores de nuestra Empresa. Hacemos extensivas nuestras condolencias a los familiares de NORA ERCILIA DIAZ GALLARDO (Q.E.P.D.).

En estas horas de dolor para los familiares de los fallecidos queremos hacer presente nuestra solidaridad y apoyo.

COMPANIA MINERA EXOTICA
Calama, marzo de 1973.

UN JARDIN INFANTIL PARA LA COMUNIDAD

Con fecha 21 de febrero del presente, comenzaron a cristalizarse las inquietudes, que desde mucho tiempo mantenía la comunidad de Exótica: contar con un Jardín Infantil para atender a la población parvularia. En la fecha mencionada se expidió un memorando al señor Jorge Ocampo Barbieri, presidente del Consejo de Administración de la Compañía Minera Exótica, en el cual se expresaba lo que sigue:

"Como es de público conocimiento, durante la actual administración se han puesto en marcha en nuestra Empresa diversas obras sociales en beneficio de la comunidad. Ello ha correspondido a la nueva situación creada a partir de la NACIONALIZACIÓN y, como consecuencia de ella, la transformación de Compañía Minera Exótica de empresa privada en empresa del Área Social".

"En este camino de realización y de reconocimiento a los trabajadores, como Jefe del Departamento de Relaciones Industriales, he creído conveniente dirigirme a Ud. como portador de una entidad y anhelo de aspiración de los trabajadores de la Compañía Minera Exótica y, preferentemente, de las madres, en la idea de lograr que en nuestra comunidad exista un Jardín Infantil".

"Este Jardín Infantil podría funcionar en calle Chorrillos Nº 859, casa que, tenemos entendido, en principio estaría destinada al compañero presidente del Consejo de Administración".

"Esta obra estaría destinada a atender a los párvulos, hijos de obreros, empleados, supervisores y ejecutivos de la empresa".

"Consciente de que esta solicitud encierra un doble objetivo como es, primero, la petición de funcionamiento de dicho Jardín y, segundo, el despendimiento o renuncia por parte del presidente del Consejo al uso de dicho inmueble, es que la aceptación de esta petición compromete desde ya la gratitud de todos los que trabajamos en Exótica".

De esa manera, el Departamento de Relaciones Industriales de Exótica daba los primeros pasos para concretar la realización de esta obra.

La respuesta del compañero presidente del Consejo de Administración, Jorge Ocampo

B., llegaba con fecha 22 de febrero, es decir 24 horas después de haber salido el memorando de Relaciones Industriales. Su opinión al respecto no se hizo esperar, así queda manifestado en su memorando que dirigiera al señor Administrador de Exótica, en este sentido:

"En consideración a una petición formulada por el Departamento de Relaciones Industriales, y que implica un servicio a los trabajadores de Exótica, he resuelto apoyar la petición de dicho Departamento y para lo cual resuelvo que la casa ubicada en calle Chorrillos Nº 859, que en principio estaba destinada al presidente del Consejo de Administración, se convierta dicho inmueble en un Jardín Infantil que creo servirá y contará con el apoyo de los organismos comunitarios existentes".

De ese modo el presidente del Consejo de Administración, compañero Jorge Ocampo, renunció al inmueble para convertirlo en Jardín Infantil, tal como le sugiriera el jefe de Relaciones Industriales.

La casa ya está disponible y en estos momentos el Departamento de Obras Civiles y Habitacionales de la Compañía Minera Exótica está tomando todas las medidas pertinentes para modificar la estructura de ese inmueble, con el objeto de que cumpla cabalmente su función como Jardín Infantil.

Relaciones Industriales tomó contacto con la Delegación Regional de Jardines Infantiles, correspondiente a la Zona de Antofagasta. Ese organismo del Estado envió inmediatamente a su representante máximo para la región, el señor Claudio Matamoros A., quien tomó las providencias del caso para que nuestro Jardín Infantil comience a funcionar rápidamente.

Ya la empresa está haciendo adquisiciones de elementos para dotar al establecimiento, conforme lo sugiriera la Delegación de Jardines Infantiles. Con el aporte de toda la comunidad esperamos tener un Jardín Infantil modelo. Estamos seguros que los hombres y mujeres de Exótica aportarán lo mejor de sus

esfuerzos para entregar a sus hijos un sitio de recreación, cultural y educación, tal como ellos se merecen.

Además la creación de este Jardín Infantil tiene otros objetivos cuales son ir liberando a la mujer y creándole posibilidades de más tiempo libre. Ello con el objeto de proporcionar la oportunidad de perfeccionamiento educativo y formación, a través de esto, para que ellas adquieran roles nuevos dentro de la Comunidad.

Significa, entonces, un gran adelanto en lo que se refiere a entregar oportunidades a las mujeres, tanto en los aspectos culturales, como en el aspecto socio-económico.

A los niños, fuente de cariño y protección, los siste-

mas sociales los estaban convirtiendo en una traba para las mujeres. Un problema difícil de eludir. En los nuevos conceptos sociales los niños no son eso, son el producto de una unión que también necesita de la protección de los organismos pertinentes. No sólo los niños requieren protección, también, dentro de una sociedad racional, se hacen acreedores, a ella los padres. Una de las mejores protecciones que a estos últimos se les puede dar son: trabajo seguro, estabilidad económica y posibilidad de educación y perfeccionamiento para que puedan lograr mejores medios de vida. Todo este beneficio redundará directamente en los niños.

Como los niños no pueden ser dejados de lado, y

como los padres deben ser apoyados, en la formación de sus hijos, es que los organismos pertinentes deben buscar el beneficio de ambos. Las guarderías infantiles cumplen ese propósito. Otorgan protección a los párvulos, les entregan educación y formación social. Otorgan, a la vez, más tiempo libre a las dueñas de casa creando así la oportunidad que ellas asistan a cursos de perfeccionamiento, puedan concurrir a manifestaciones socio-culturales, etc.

Las expresiones artísticas, folclóricas, educativas, etc., tendrán gran auge en nuestra comunidad, pues se verán reforzadas por nuevas mujeres que podrán incorporarse a estas actividades. La gran mayoría de las

dueñas de casa podrá asumir responsabilidades nuevas, muchas de ellas deseadas. El Jardín Infantil abre un mundo de perspectivas tanto para los niños como para sus madres.

Las mujeres han vivido, en muchísimos casos, como un artefacto más de la oficina. Para ellas el mundo se ha cerrado, los niños constituían un freno. Ahora estamos abriendo las puertas para darle la oportunidad de liberación a la mujer para que ella pueda también participar junto a su esposo en las inquietudes que conmueven a todo ser humano.

Estamos seguros que el estudio será uno de los deberes favoritos que las mujeres adoptarán para ocupar su tiempo libre. Eso es creación, es progreso y avance. Es un medio de asegurar, también, el porvenir de los niños, los únicos privilegiados.

Aspectos de la Ley de Jardines Infantiles

Para conocimiento de los amigos lectores, damos a conocer algunos aspectos sobre la POLITICA DE CONVENIOS DE LA JUNTA NACIONAL DE JARDINES INFANTILES, ATENCION INTEGRAL DEL PARVULO, PARA EL AÑO 1973.

1.- ANTECEDENTES GENERALES:

El Gobierno ha enunciado en múltiples oportunidades y circunstancias su política frente al niño y la mujer chilena. Esta política se ha ido concretizando progresivamente en estos dos primeros años y una de sus manifestaciones más importantes ha sido sin duda alguna, el Plan Nacional de Leche. Hay muchas otras más indudablemente, en el campo de la educación, de la salud, de la asistencia social, de la legislación, etc. pero pensamos que ellas traducen en síntesis, el espíritu del Ejecutivo, tan acertadamente expresado en la ya conocida frase de que: "en nuestra Patria el niño es el único privilegiado y la felicidad de Chile comienza con él".

La Junta Nacional de Jardines Infantiles tiene como lema la frase famosa de Gabriela Mistral que dice: "El niño se llama HOY, él no puede esperar".

2.- LA LEGISLACION VIGENTE

El 20 de abril de 1970, se dictó la Ley Nº 17.301, que creó "La Junta Nacional de Jardines Infantiles". Esta Ley en su artículo 1º, así como su Reglamento, establecieron claramente las funciones que esta Corporación deberá cumplir para los efectos de: "Crear, planificar, coordinar, promover, estimular y supervisar la organización y el funcionamiento de los Jardines Infantiles en todo el país".

3.- EL JARDIN INFANTIL (Concepto y Funciones)

La Ley 17.301, en su artículo 3º define lo que se entenderá por Jardín Infantil y a la letra expresa: "Para los fines de esta Ley se entiende por Jardín Infantil, todo establecimiento que recibe niños durante el día, hasta la edad de su ingreso a la Educación General Básica y les proporciona atención integral que comprenda alimentación adecuada, educación correspondiente a su edad y atención médica dental".

Por atención integral entenderemos el conjunto de acciones que se realizan en el Jardín Infantil, en forma directa o indirecta con respecto al niño y que tienden a promover un normal crecimiento y desarrollo de él en sus aspectos físicos, síquico y social.

Ellos deben abarcar toda la edad preescolar y ser universales, igualitarias, continuas, accesibles, suficientes y eficientes.

Estas acciones deben cumplir en todo momento e integralmente funciones de educación, de salud, de alimentación y nutrición normal, de recreación y de asistencia social.

Grosso modo, esos son los principios fundamentales que guían a los Jardines Infantiles Esperamos ir incorporando científicamente cada uno de esos preceptos a nuestro Jardín Infantil. Para ello Exótica ha firmado un convenio de asistencia con la Junta Nacional de Jardines Infantiles, Regional Antofagasta.

A partir de la NACIONALIZACION se han venido dando diversos aspectos positivos que favorecen la existencia de tales establecimientos.

Son estos conceptos aludidos, los que confrontados con nuestra propia realidad hoy día, nos permiten abrir un nuevo sistema de atención social destinado principalmente para "Su Majestad, el niño". Ello también favorecerá a los padres que podrán estar seguros que sus hijos estarán bien protegidos y recibiendo una formación social que los capacitará para emprender sus estudios y les entregará mejores herramientas para el mañana. Este proceso de educación infantil está destinado a preparar a los párvulos para etapas superiores de desarrollo social e intelectual guiándolos científicamente y de acuerdo a sus capacidades para hacer de ellos, seres integrales y de amplio porvenir.

La política de protección al niño, en los aspectos de salud, nutrición y educación, se está llevando a cabo a través de todo el país porque "el niño se llama HOY; él no puede esperar".

Papel de las masas populares en el progreso de la cultura

Cuando los ideólogos del capitalismo niegan a los trabajadores toda capacidad para una labor de creación, deforman de la manera más descarada el papel de las masas populares en el progreso de la cultura. La cultura espiritual, afirman, es fruto del trabajo de unos pocos "elegidos", sólo a un puñado de genios debe la humanidad sus avances en la ciencia, la literatura y el arte.

Así, a primera vista, parece que tuvieran razón. En efecto, casi en todas las esferas de la creación espiritual podemos contar varias docenas de nombres —tales como Newton, Lomonósov y Einstein en física, Mendeleev y Bútlorov en química, Darwin y Michurin en biología, Shakespeare y Tolstoi en literatura, Beethoven y Chaikovski en música— sin los que resulta difícil inclusive imaginarnos la cultura moderna.

Los marxistas reconocen los méritos de los genios de la cultura, lo cual no quita para que vean claramente la inestimable aportación que en este terreno corresponde a las masas populares, a los trabajadores. Ellos son los

que sentaron las bases de toda cultura espiritual de la humanidad y crearon las condiciones para su progreso.

Sabemos, por ejemplo, que la literatura y el arte fueron durante largo tiempo obra exclusiva del pueblo. Poemas épicos, romances, cuentos, tradiciones, refranes y canciones sirvieron de cimientos para la labor de escritores y poetas profesionales. De la misma manera, los trabajos de artesanía, las artes aplicadas y la arquitectura popular sirvieron de base para la ulterior creación de artistas y arquitectos. La artesanía sigue representando en nuestros tiempos un valor artístico propio y es fuente inagotable de figuras y recursos representativos, así como de inspiración para escritores y artistas. La creación popular es lo que da origen a la forma nacional del arte y de la literatura en cada país.

También es el pueblo el que sentó las bases de la ciencia. Son para nosotros motivo de admiración los sabios que descubren nuevas fuentes de energías y milagrosas vacunas, que inventan máquinas extraordinarias y materiales nuevos llama-

dos a transformar nuestras vidas. Pero no es menos asombrosa la hazaña de las masas populares que en su trabajo diario fueron arrancando poco a poco a la naturaleza sus primeros secretos, que aprendieron a obtener el fuego, a cultivar los cereales y a fundir el metal, que inventaron y perfeccionaron los primeros instrumentos de trabajo y reunieron las primeras nociones sobre los objetos y fenómenos que rodean al hombre.

En las primeras etapas, las masas trabajadoras eran, pues, las que directamente creaban todos los valores culturales.

La situación no podía por menos de cambiar cuando el trabajo intelectual se separa del trabajo manual, cuando la literatura, el arte y la ciencia —junto a la dirección de los asuntos públicos— se convierten en monopolio de las clases explotadoras dominantes y de las capas de la sociedad que se hallaban a su servicio. Todo un sistema de medidas, económicas y políticas, es puesto en juego para que las esferas principales del trabajo intelectual —sin aceptar cuanto se re-

friere a la cultura— se conviertan en privilegio de los ricos. El apartamiento de las masas populares de la cultura, manteniéndolas en la ignorancia, se convirtió para los explotadores en una de tantas garantías de su dominación de clase.

Todo esto ha limitado, como es lógico, la participación activa de las masas populares en el progreso de la ciencia, el arte y la literatura.

Los ideólogos de la burguesía contemporánea especulan sin tasa con este hecho, según afirman, los trabajos intelectuales complejos, relacionados con la dirección de la política y la economía y con la labor creadora en el campo de la cultura, están únicamente al alcance de una "élite", es decir, de hombres escogidos que militan en las filas de las clases dominantes de la sociedad de explotación. A su vez, las masas populares son, para estos "teóricos", intelectualmente "inferiores" y capaces sólo para realizar un "grosero" trabajo físico.

En realidad, la inteligencia y el talento no son un privilegio de clase. Lo que en la sociedad de explotación es, sí, privilegio, es la posibilidad de que la inteligencia y el talento se revelen en el campo de la política, la ciencia, el arte y la literatura. Esta posibilidad en la sociedad de clases suele ser exclusiva de quienes proceden de familias acomodadas.

Y es verdaderamente asombroso el vigor de la inteligencia, el talento y la voluntad de muchos miles de trabajadores que, aún dentro de una sociedad de explotación, han sabido abrirse camino y dejar huella en las esferas más diversas de la vida espiritual y en la política. La historia no es escasa en ejemplos. Newton y Lomonósov, hijos de campesinos, fueron grandes sabios. Abraham Lincoln, un simple leñador, desempeñó un señalado papel en la guerra civil de los Estados Unidos y fue elegido su Presidente. Máximo Gorki, salido de un medio urbano muy modesto, llegó a

ser un eximio escritor. La relación podría continuarse indefinidamente. Pero por cada una de estas grandes figuras salidas del pueblo, cientos y miles de hombres de talento se perdieron en el anonimato. La historia de la sociedad de explotación es un verdadero cementerio de talentos frustrados por falta de posibilidades.

Una de las formidables ventajas que el Poder Popular significa es que pone fin a esa insensata dilapidación del mejor caudal que la sociedad posee y que es el talento de sus hombres.

Sólo la posibilidad de que el poder de decisiones pase a manos de la mayoría hará posible la supresión de todos los privilegios estamentales, políticos y económicos, con lo que crea las condiciones para el desarrollo completo y la racional utilización de las facultades humanas. Esto, de por sí, acelera intensamente el progreso en todos los sectores de la vida social.

Inauguración de nuevas obras sociales

El día 26 de febrero, en la mañana, se realizó el acto de inauguración del Edificio de Solteros de Cia. Minera Exótica. Al acto concurrieron autoridades civiles y militares, entre los que podemos destacar al Sr. Edmundo Checura Jecia, Gobernador del Departamento; el Sr. Eugenio Rivera Desgroux, Comandante del Regimiento "Pedro Legos" de nuestra ciudad, don Abel Galleguillos, Prefecto Jefe de Carabineros; don Raúl González L., Inspector Jefe de Investigaciones, además estuvieron presentes ejecutivos de Cia. Minera Exótica como don Miroslav Basic, Superintendente de Producción; don Roberto Villalobos B., Superintendente Administra-

tivo. El acto de inauguración fue significativo y en él hicieron uso de la palabra el Sr. Jorge Ocampo B., Presidente del Consejo de Administración de nuestra Empresa; Jorge Luis Tap, Presidente del Sindicato de Empleados; Guillermo Godoy Torres, miembro del Consejo de Administración.

Oficialmente, entonces, que da entregado al servicio de los trabajadores el Edificio de Solteros, que cuenta con cómodos dispositivos de servicios para el bienestar de sus moradores.

El mismo día 26, pero en la tarde, se realizó la inauguración de la Pulpería de Exótica, cuyo moderno local fue entregado al servicio de

la comunidad minera. Con participación de autoridades, representantes de la empresa y trabajadores se realizó un cóctel. El moderno local de la Pulpería cuenta con oficinas administrativas, bodega de almacenamiento, y otras instalaciones para la comodidad del público y los trabajadores. La pulpería es espaciosa y cuenta con un moderno sistema de autoservicio, con ella los trabajadores abren camino a su abastecimiento de mercaderías y productos. Esta pulpería significa un gran avance para la comunidad y representa el esfuerzo de los trabajadores de Compañía Minera Exótica, con ellos cristaliza un sentido anhelo de las dueñas de casa.



SUSTITUYENDO LA TECNOLOGIA EXTRANJERA

Cada día leemos en la prensa, la noticia de que un trabajador o un grupo de ellos, en determinadas industrias del Area Social, han inventado alguna máquina, han sustituido un repuesto importado por uno que ellos mismos han fabricado, o han descubierto nuevos sistemas de procesamientos, etc. Todo ello conforma el mundo de la participación de los trabajadores y a través su clara conciencia de ayudar al país a economizar divisas y a entregar nuevos aportes tecnológicos. La época del "maestro chasquilla" está quedando atrás. Ahora los trabajadores que entregan tan importantes aportes analizan, sopesan, conversan y dialogan sobre las posibilidades técnicas de realizar algo. La época del "maestro chasquilla" era una época de soluciones de parche.

Hoy las soluciones que están entregando los trabajadores son definitivas, en su mayor parte. Esos trabajadores se están convirtiendo en héroes del trabajo y del esfuerzo por Chile. Cada vez que algo así sucede nos sentimos orgullosos porque sabemos que la BATALLA DE LA PRODUCCION seguirá adelante, impulsada por los trabajadores que están evitando al máximo la paralización de máquinas por falta de repuestos o piezas. El bloqueo económico que sufre nuestro país nos ha privado de préstamos, de líneas de abastecimientos de repuestos, piezas, máquinas, etc. La paralización de maquinaria de producción significa una grave pérdida para Chile y los trabajadores. Es por ello que vemos con admiración profunda el empeño y la inventiva que po-

nen los compañeros para diseñar piezas que reemplazan a las importadas, para idear nuevos repuestos que sustituyen a los extranjeros. Ello tiene un valor fundamental: significa que con el esfuerzo de la clase obrera estamos dando pequeños pasos, pero seguros, hacia el ideal de toda nación que quiere autodesarrollarse, la SUSTITUCION DE LA TECNOLOGIA EXTRANJERA POR UNA TECNOLOGIA NACIONAL. Los diarios comentan mucho y hablan de ello. ¡No es para menos! Ello significa que gracias a la clase trabajadora Chile está tomando el camino de su definitiva liberación. ¡Así se hace Patria, compañeros!

Esos ejemplos que daban otras empresas del Area Social también podemos darlos nosotros, y con mucho orgullo y contento. Ese ejemplo está personificado en el compañero Victor Contreras Carrasco, quien mostrando una vez más el genio del trabajador chileno, hizo una verdadera hazaña. Reconstruyó la cabina del camión 1303, un Lectra Hault que había quedado destruido después de un choque. El



El Lectra Hault 1303 de 100 toneladas de carga, de nuevo en la batalla de la producción.

compañero Victor Contreras Carrasco dejó como nueva la cabina ¡sin emplear planos!, sólo guiado por un notable sentido de observación dio formas y vida a esa cabina que era un montón de chatarra sin esperanzas. El resto de sus compañeros del Garage Exótica trabajaron en otras partes del camión y también cumplieron su cometido. Gracias a esos esforzados compañeros el Lectra Hault 1303 está listo para llevar el cobre sacado del seno de la tierra al procesamiento que lo convertirá en dólares para Chile. Un nuevo ejemplo de la clase trabajadora chilena... ¡Gracias, compañeros!

ADMINISTRADOR SEÑOR EDMUNDO ROA ENVIA FELICITACIONES

A través de las páginas del "Noticiero de Exótica", el administrador, Sr. Edmundo Roa C., hace llegar sus sinceras felicitaciones al trabajador Victor Contreras Carrasco y a todo el equipo que trabajó en la restauración del camión Lectra Hault 1303. Felicitaciones en nombre de la empresa y sus colaboradores para estos esforzados compañeros, que han sido capaces de dejar en perfectas condiciones esa máquina fundamental, y que se encontraba completamente destruida.

Señor

Victor Contreras Carrasco, Nº 0427,
Soldador de garage.

PRESENTE.

Estimado colaborador:

He sido informado por nuestro Departamento de Seguridad de su competencia y habilidad para realizar el trabajo que destaco a continuación:

RECONSTRUCCION DE CABINA
DE CAMION LECTRA CHOCADO

Tengo conocimiento de que el personal de Garage se ha enfrentado a la tarea de reconstruir el camión de extracción chochado Nº 1303, y que a usted se le dio la misión de reconstruir la cabina y la parte de los conectores, realizando esta difícil labor sin emplear plano alguno; sólo guiado por un notable sentido de observación, dio formas, dimensión y medidas correctas al informe montón de fierros retorcidos que constituía esa parte del camión.

Este trabajo lo ha efectuado en sus momentos libres y en horas extras, y se que sólo faltan detalles para concluir esta meritoria labor. En la realización de esta misión usted ha puesto en evidencia una gran responsabilidad profesional, cariño por su trabajo y competencia en el desarrollo del mismo.

Para el administrador que suscribe, es motivo de satisfacción y orgullo hacerle llegar sus más calurosas felicitaciones en nombre de Cia. Minera Exótica, y esperando que su buen ejemplo sea imitado por el resto de los trabajadores.

Saluda Atte a Ud.,

EDMUNDO ROA C.,
Administrador

ASI VAMOS EN LA PRODUCCION

PRODUCCION AÑO 1971, 1972 Y LO PROGRAMADO PARA 1973

Para dar una visión general sobre lo que ha sido y será la producción de la Compañía Minera Exótica, se incluyen a continuación cuadros que nos permiten con claridad y realizar análisis comparativos prácticamente desde que se inició el proceso de producción de nuestra Empresa.

Estos cuadros abarcan primeramente lo relacionado con el material total removido o a remover, se incluyen otros cuadros que muestran lo concerniente al mineral y los productos tratados y obtenidos en la planta y un tercer cuadro que muestra los valores alcanzados desde el 19 de Enero al 15 de Marzo del año 1973

2º En el año 1971 tenemos lo siguiente:

a) Se enviaron sobre una y media vez más de lastre a botadero. Esta marcada diferencia se explica por lo siguiente:

—El mes de marzo de 1972, nuestra Empresa traspasó 9 camiones Lectra Hault y 2 pelis P&H con lo cual redujo su capacidad de cargu y transporte. Por otro lado, en este año (1972), se removió una mayor cantidad total de mineral, lo que automáticamente significa haber participado mayor cantidad de equipo con el consiguiente sacrificio de menor envío de lastre.

b) Se recuperó más Cobre Fino (a pesar de que en el año 1972 hubo una mayor recuperación) fundamos el "cómputo porque existió una mayor ley de mineral (1.63% contra 1.36%).

3º En el año 1972 ocurrió

lo que a continuación se indica:

a) Se envió poco más del doble de mineral a stockpile (esto por las condiciones de desarrollo de la mina y posibilidades de tratamiento del mineral).

b) No fue posible en dicho año subir el envío de mineral fundamentalmente porque hubo limitaciones de la capacidad de la planta, motivada por la falta de ácido, problemas de tratamiento de tipo laboral, tanto en Chuquibambilla como en Exótica.

En cuanto a lo programado será posible lograrlo siempre y cuando se superen todas las limitaciones descritas.

Con los últimos cuadros se desea hacer notar el "cómputo porque existió una mayor ley de mineral (1.63% contra 1.36%) y abarca el periodo del 19 de enero al 15 de marzo de 1973:

MATERIAL REMOVIDO AÑO 1971

DESTINO	PROVIENE DE		TOTAL
	MINA	STOCK	
Mineral a Planta	4.269.000 - 1.64	4.269.000 - 1.64	
Mineral a Stock	974.375 - 1.74	974.375 - 1.74	
Botadero (Lastre)	22.365.071	22.365.071	
TOTAL REMOVIDO	Total Mineral	5.243.375	
	Total Lastre	22.365.071	
	Gran Total	27.608.446	

TOTAL REMOVIDO AÑO 1972

DESTINO	PROVIENE DE		TOTAL
	MINA	STOCK	
Min. a Planta	4.219.204 - 1.40	141.780 - 1.56	4.351.984 - 1.41
Mineral a Stock	2.004.308 - 1.34	2.004.308 - 1.34	
Botadero (Lastre)	8.656.838	8.656.838	
TOTAL REMOVIDO	Total Mineral	6.356.292	
	Total Lastre	8.656.838	
	Gran Total	15.013.130	

PROGRAMADO A REMOVER AÑO 1973

DESTINO	PROVIENE DE		TOTAL
	MINA	STOCK	
Mineral a Planta	5.869.500 - 1.35	5.869.500 - 1.35	
Mineral a Stock	1.193.507 - 1.30	1.193.507 - 1.30	
Botadero (Lastre)	13.606.993	13.606.993	
TOTAL A REMOVER	Total Mineral	7.063.007	
	Total Lastre	13.606.993	
	Gran Total	20.670.000	

MINERAL TRATADO EN PLANTA

Año (Tons. Cortas Secas)	Mineral alimentado a la Planta		Recuperación		Promedio Anual
	% Cobre Fino	% Cobre Fino	Cu Total Env. Rec.	Rec. Anual	
1971	4.297.061	1.63	70.105.49	42.277.96	60.31
1972	4.276.651	1.36	57.970.24	38.732.96	66.81

ANALISIS DE LOS RESULTADOS

Observando los cuadros comparativos a los años

1971-72 podemos ver los siguientes:

1º El envío de mineral a la planta fue muy similar en ambos años.

PROVIENE DE:

DESTINO	MINA	STOCK	TOTAL
Mineral a Planta	532.948 - 1.36	532.948 - 1.36	
Mineral a Stock	860 - 0.90	860 - 0.90	
Botadero (Lastre)	1.227.957	1.227.957	
TOTAL REMOVIDO:	Total Mineral	533.808	
	Total Lastre	1.227.957	
	Gran Total	1.761.765	

Y en cuanto al mineral

Mineral alimentado a la planta: 567.013 toneladas.

Tanto por ciento de Cobre Total: 1.32 por ciento.

Cobre Fino Enviado: 7.456.69 toneladas.

Cobre Fino Recuperado: 4.746.82 toneladas.

Recuperación Promedio Anual: 63.66 por ciento.

Salta a la vista que no hemos cumplido ni en un 44 por ciento de lo presupuesto y es aquí donde todos los trabajadores que laboramos en la Compañía Minera Exótica, debemos entrar en un compromiso moral en el sen-

tido de superar las dificultades que se están presentando por ende, llevar a la producción para así obtener lo que todos deseamos: LA COMPANIA MINERA EXOTICA CUMPLIO.



Los delegados de la R.D.A. señores Ruschin y B'eisch, es la vez acompañados de un grupo de esposas de trabajadores. Se puede apreciar la presencia de las Srtas. visita doras de la empresa Rosa Araos y Elena Castro.

EL NOTICIERO DE EXOTICA

SECCION CINE

Abrimos una nueva página de nuestro periódico para poner en ella algunos comentarios sobre el cine, los cineastas, artistas, contenido, etc. Trataremos de dar un enfoque objetivo y realista sobre el papel del cine, ya no tan sólo como un medio de entretenimiento, sino también analizándolo desde el punto de vista cultural, como patrimonio de los pueblos, como expresión de arte comprometido, como reflejo de pensamientos y sentimientos, para ello es necesario vincular al cine a muchos aspectos filosóficos, sociológicos, psicológicos e históricos. El cine no puede existir aislado de todos estos aspectos porque fuera de ser un medio de recreación es también un medio de educación y culturización.

Iniciaremos nuestra sección "CINE" haciendo un comentario sobre la película "¿COMO, POR QUE Y PARA QUE SE ASESINA A UN GENERAL?" realizada por SANTIAGO ALVAREZ.

El cineasta es en potencia un político de acción, por tanto, un suscitador que desdén el turbio vacío y la nada para basarse en una realidad concreta, objetiva. Un filme, producto de un artista honesto, es un equilibrio de fuerzas realmente existentes y operantes.

SANTIAGO ALVAREZ está incluido en esta corriente. Sus filmes se interesan por una realidad efectiva y transmiten no su "deber ser" sino su "ser" verdadero. Su documental titulado "¿COMO, POR QUE Y PARA QUE SE ASESINA A UN GENERAL?" con una duración de 36 minutos, puede describirse, en el sentido más amplio del género, a cine político. En el más particular, a cine-testimonio, cine-reportaje, cine-documento, cine-didáctico.

Los dirigentes de la CIA (Agencia Central de Inteligencia) califican esa notoria institución del crimen de omnipotente, omnipresente y

La CIA cuenta con un poderoso y complejo aparato. Utiliza desde diplomáticos, intelectuales y funcionarios estatales de todas las nacionalidades, aparentemente inocuos, hasta múltiples oficinas de reclutamiento, que tiene enclavadas en más de veinte ciudades norteamericanas. En sus modernísimas técnicas de espionaje, detectores de mentiras, microcámaras y microfilmes emplea computadoras electrónicas, compañías de navegaciones, estaciones de radio y televisión, aviones U-2 y F-1 y, por supuesto, mercenarios.

El asesinato del general René Schneider Chereau, Comandante en Jefe del Ejército de Chile, ocurrido el 22 de octubre de 1970, 48 horas antes que el Parlamento ratificara, en sesión plenaria, el triunfo electoral del Presidente SALVADOR ALLENDE, fue obra de la CIA.

¿Por qué se perpetró este asesinato? Para que el Ejército de Chile, confundido bajo la conmoción del hecho, lo achacase a las organizaciones políticas que integran la UP.

¿Para qué se cometió ese crimen? Para que el Ejército, obligado por los acontecimientos, rompiera su tradicional línea de respeto a la Constitución y al derecho democrático del pueblo chileno y diera un golpe militar o "golpeazo". Por supuesto, de ahí a desencadenar la guerra civil en el país había un solo paso.

La inminencia del arribo de un poder popular y socialista al Gobierno de Chile obligó a la CIA a buscar una salida. ¿Dónde apoyarse? Un hecho anterior le sirvió de base: el fracaso cuartelazo en el Regimiento Tacna con que Roberto Viaux Marambio conmovió a Chile el 21 de octubre de 1969. Objetivo: contribuir a perturbar la tranquilidad chilena, asesinar al Presidente Allende y, de to-

das maneras, no dejarle llegar al poder.

"¿COMO, POR QUE Y PARA QUE ASESINAR AL GENERAL SCHNEIDER? Pues para que 500 personas naturales y jurídicas continuasen concentrando el poder económico, para que los intereses de las oligarquías industriales tuviesen siempre el respaldo del Gobierno; para que sólo 37 deudores dispusiesen del 23 por ciento del crédito chileno; y para que el "status" de miseria continuase en el país donde de cada mil niños que nacían morían 127 y donde cada niño nacía debiendo 450 dólares a Washington.

Sin desviarse de la línea del documental de impacto, Santiago Alvarez ha realizado en "¿COMO, POR QUE Y PARA QUE SE ASESINA A UN GENERAL?" un documental analítico. Traza una perfecta parábola. Concluye donde empieza. Tomando fotos de playboy, un típico órgano de perversión ideológica norteamericana, muestra al principio una hermosa mujer desnuda que representa la aparente inocencia de la CIA. Al final otra mujer también desnuda; pero en actitud obscena quita la máscara que encubre las actividades de la Agencia Central de Inteligencia. Entre ese principio y ese final, el filme examina con relevante articulación dialéctica, didáctica y crítica, el "caso" Chile en los momentos que precedieron a la toma de posesión del Presidente Allende.

Desde los versos de Ercilla en la Araucana ("Chile fértil provincia y señalada en la región antártica famosa...") y hasta las riquezas del país y la miseria que cunde entre buena parte de su población, Santiago Alvarez discurre un proceso completo que incluye la preparación o antecedentes del atentado contra Schneider, el atentado mismo; la repercusión en la prensa; la muerte del ge-

neral; las opiniones del hijo y del jefe de la Iglesia Católica de Chile, monseñor Raúl Silva Henríquez; la búsqueda y detención de los criminales; la toma de posesión del Presidente Allende y el inicio revolucionario que da un giro a la Historia de Chile.

El texto es preciso en cada instante. La música está hecha con las imágenes. El "climax" se alcanza en el episodio donde Santiago Alvarez hace una reconstrucción veraz y convincente. Un Colt que gira su cruz dispara una y otra vez. El automóvil da bandazos, hace trizas sus cristales ante los impactos de balas. Escena real, físicamente brutal, que transfiere al espectador el suceso como si hubiese tomado parte la cámara en la escena real misma.

Todo el poder del cine en un verídico acierto de equilibrio entre imagen y contenido.

Si un espectador no supiese nada de este hecho, el filme se encargaría de documentarlo con precisión. ¡Tan objetivo es! El relato no es lineal, pero es consecuente con un interés perseverante de acentuar el factor periodístico y didáctico. Lo periodístico está en la rica información que ofrece. Lo didáctico, es la muestra del factor histórico-crítico que sustenta el hecho. La película tiene en su haber recursos muy eficaces, que terminan un "crescendo" veraz que alcanza hasta los últimos instantes del documental tiene acción interna y externa. El ritmo no decae. El filme a la vez que una lección de historia, tiene un rigor crítico impresionante. Esta película se integra a lo mejor del cine latinoamericano actual. "¿COMO, POR QUE Y PARA QUE SE ASESINA A UN GENERAL?" ha entrado, pues, en el verosímil universo de la Historia. Nada falta, nada sobra. La película sacude al espectador en su butaca.



Los delegados de la R.D.A. señores Ruschin y B'eisch, en la vez acompañados de un grupo de esposas de trabajadores, se puede apreciar la presencia de las Srtas. visita doras de la empresa Rosa Araya y Elena Castro.

EL NOTICIERO DE EXOTICA SECCION CINE

Al menos una nueva página de nuestro periódico para poner en ella algunos comentarios sobre el cine, los cineastas, artistas, contenido, etc. Trataremos de dar un enfoque objetivo y realista sobre el papel del cine, ya no tan sólo como un medio de entretenimiento, sino también analizando desde el punto de vista cultural, como patrimonio de los pueblos, como expresión de arte contemporáneo, como reflejo de pensamientos y sentimientos, para ello es necesario vincular al cine a muchos aspectos filosóficos, sociológicos, psicológicos e históricos. El cine no puede existir aislado de todos estos aspectos porque fuera de él un medio de recreación también un medio de educación y culturización.

¡Iniciemos nuestra sección "CINE" haciendo un comentario sobre la película "COMO, POR QUE Y PARA QUE SE ASESINA A UN GENERAL?", realizada por SANTIAGO ALVAREZ.

El cineasta es un potestoso político de acción, por tanto, un autoritar que decide el rumbo y la forma para basarse en una realidad concreta, objetiva. Un filme, producto de un artista humano, es un equilibrio de fuerzas realmente existentes y conscientes.

SANTIAGO ALVAREZ está incluido en esta corriente. Sus filmes se articulan por una realidad efectiva y transmiten no su "deber ser" sino su "ser" verdadero. Su documental titulado "COMO, POR QUE Y PARA QUE SE ASESINA A UN GENERAL?", con una duración de 36 minutos, puede describirse, en el sentido más amplio del género, a cine político. En el más particular, a un testimonio, cine-reportaje, cine-documento, cine-didáctico.

Los dirigentes de la CIA (Agencia Central de Inteligencia) cubrían una notable institución del crimen de conocimiento, conocimiento y control.

La CIA cuenta con un poderoso y complejo aparato. Utiliza desde diplomáticos, intelectuales y funcionarios estatales de todas las nacionalidades, aparentemente inocuos, hasta múltiples oficinas de reclutamiento, que tiene enclavadas en más de veinte ciudades norteamericanas. En sus modernísimas técnicas de espionaje, destructores de mercurio, microcámaras y microfines, microcomputadoras electrónicas, compañías de radio y televisión, aviones U-2 y P-1 y, por supuesto, mercenarios.

El asesinato del general René Schneider Chereau, Comandante en Jefe del Ejército de Chile, ocurrido el 22 de octubre de 1970, 48 horas antes que el Parlamento ratificara, en sesión plenaria, el triunfo electoral del Presidente SALVADOR ALLENDE, fue obra de la CIA.

¿Por qué se perpetró este asesinato? Para que el Ejército de Chile, confiado bajo la comandación del hecho, se achacase a los organismos políticos que integran la UP.

¿Para qué se cometió este crimen? Para que el Ejército, obligado por los acontecimientos, rompiera su tradicional lealtad de respeto a la Constitución y al derecho democrático del pueblo chileno y obra un golpe militar o "socialista". Por supuesto, de ahí a desmembrar la guerra civil en el país había un solo paso.

La inmensidad del arribo de un poder popular y socialista al Gobierno de Chile obligó a la CIA a buscar una salida. ¿Dónde apoyarse? Un hecho anterior le sirvió de base: el fracaso de Chile en el Regimiento Tacna con el Regimiento Vinox Marabio cometido a Chile el 21 de octubre de 1968. Objetivo: con tribuir a sectorizar la tranquilidad chilena, asesinar al Presidente Allende y, de to-

das maneras, no dejarle llegar al poder.

"COMO, POR QUE Y PARA QUE ASESINAR AL GENERAL SCHNEIDER?" Pues para que 500 personas naturales y jurídicas continuasen concentrando el poder económico, para que los intereses de las oligarquías industriales tuviesen siempre el respaldo del Gobierno; para que sólo 37 deudores dispusiesen del 23 por ciento del crédito chileno; y para que el "status" de nobleza continuase en el país donde, cada mil niños que nacían morían 127 y donde cada niño nacía debiendo 450 dólares a Washington.

Su desvario de la jura del documental de impacto, Santiago Alvarez ha realizado en "COMO, POR QUE Y PARA QUE SE ASESINA A UN GENERAL?" un documental analítico. Treza una perfecta parábola. Concluye donde empieza. Tomando fotos de playboy, un típico órgano de perversión ideológica norteamericana, muestra al principio una hermosa mujer desnuda que representa la aparente inocencia de la CIA. Al final otra mujer también desnuda; pero a actitud obscena que la máscara que encubre las actividades de la Agencia Central de Inteligencia. Entre ese principio y ese final, el filme examina con relevante articulación dialéctica, didáctica y crítica, el "caso" Chile en los momentos que precedieron a la toma de posesión del Presidente Allende.

Desde los veranos de Erethia en la Araucanía ("Chile fecundó provincia y sembrada en la región astirica fantasma...") y hasta las riquezas del país y la miseria que causó entre buena parte de su población, Santiago Alvarez discurre un proceso completo que incluye la preparación o antecedente del atentado contra Schneider, el atentado mismo; la represión en la prensa; la muerte del ge-

neral; las opiniones del hijo y del jefe de la Iglesia Católica de Chile, monseñor Raúl Silva Henríquez; la búsqueda y detención de los criminales; la toma de posesión del Presidente Allende y el inicio revolucionario que da un giro a la Historia de Chile.

El texto es preciso en cada instante. La música entrelaza con las imágenes. El "climax" se alcanza en el episodio donde Santiago Alvarez hace una reconstrucción veraz y convincente. Un Colt que gira su nariz dispersa una y otra vez. El automóvil da bandazos, herido por las explosiones de bombas. Escena real, fielmente batida, que transfirió al espectador el suceso como si hubiese tomado parte la cámara en la escena real misma.

Todo el poder del cine en un verídico acierto de equilibrio entre imagen y contenido.

Si un espectador no sufre nada de este hecho, el filme se encargaría de documentarlo con precisión. Tan objetivo es. El relato no es lineal, pero es consecuente con un interés perseverante de acentuar el factor periodístico y didáctico. Lo periodístico está en la rica información que ofrece. Lo didáctico, es la muestra del factor histórico-crítico que sustenta el hecho. La película tiene en su haber recursos muy eficaces, que determinan un "crecimiento" veraz que alcanza hasta los últimos instantes del documental: línea acción interna y externa. El ritmo no decae. El filme a la vez que una lección de historia, tiene un rigor crítico impresionantemente. Esta película se integra a lo mejor del cine latinoamericano actual. "COMO, POR QUE Y PARA QUE SE ASESINA A UN GENERAL?" ha entrado, pues, en el verdadero universo de la Historia. No sólo falta, nada sobre. La película recuerda al espectador en su batalla.

NUESTRA VISITA EN "LA EXOTICA"

Entre el 16 al 20 de febrero tuvimos por primera vez la posibilidad de visitar el terreno de Calama - Chuquibambilla - Atacama, para conocer mejor las más importantes empresas y el paisaje de esta provincia del Norte Grande. Pero no viajamos solamente bajo este aspecto, sino también, y esto fue lo más importante, para entrar en contacto directo con la gente de esta parte de Chile y conocer la vida de los trabajadores del cobre.

Somos dos profesores de la Universidad Técnica de Dresde, en la República Democrática Alemana trabajando ya más de un año en la UTE de Santiago. Trabajamos aquí en la realización de un convenio de amistad entre nuestros dos centros de estudio, más de siete años intercambiando regularmente científicos de ambos lados.

Como miembros de la UTE tenemos naturalmente la intención de contribuir en las nuevas tareas que se ponen diariamente en una universidad moderna, exigidas por los cambios sociales. Creemos que en la UTE bajo la dirección del rector Enrique Kirberg se han reconocido las necesidades del día, y del futuro, y los hechos nos enseñan diariamente que nos encontramos en el camino correcto. El convenio entre CUT y UTE, fue uno de los primeros pasos para estrechar las relaciones con la clase obrera, seguido por los cursos de verano, perfeccionamiento, preparación al estudio, etc.

Hablamos mucho de la participación, pero para participar activamente y en un futuro muy cerca para dirigir tenemos que saber más, necesitamos conocimientos bien fundados, diplomas y títulos. En esto, nuestra Universidad cumplió y va a cumplir cada día más. Es indispensable una colaboración cada vez

más intensa entre los centros universitarios y las industrias en el terreno de la investigación, no hay otra solución para resolver los problemas de la producción. Pertenecen al pasado los tiempos en donde cada uno trabajó por sí mismo aisladamente.

En este sentido despierta siempre gran interés nuestra labor realizada en la RDA, donde de la investigación casi en su totalidad tiene relación directa con las necesidades de las empresas estatizadas en nuestro interés nacional, y por el bienestar de todo el pueblo, donde jóvenes obreros están llenando las salas universitarias, para adquirir los conocimientos necesarios cumpliendo así mejor sus tareas.

Entonces, fuimos muy impresionados de la gran atención que encontraron nuestras charlas en la "Exótica" y en Chuquibambilla dentro de los asistentes participando en la tarde del sábado 17 de febrero, para muchos seguramente un sacrificio, y el lunes siguiente. Mucho más importante, naturalmente, nos parece la discusión muy viva, la enorme cantidad de preguntas que nos enseñó nuevamente el interés inmenso de todos. Comprender completamente también, algunas dudas presentadas en las discusiones y a veces seguramente surgidas, a través de una información insuficiente. Tal vez, sería bastante negativo si tendríamos siempre la misma opinión; solamente en conversaciones francas, fructíferas obtendremos también buenos resultados para nuestro trabajo.

Es claro que para nosotros fue muy impresionante especialmente una visita a las minas con dimensiones casi inimaginables. Tenemos también en nuestra República, una explotación moderna al aire libre en el lignito, fun

co
b
te
h
E
Si
pi
se
en
tu
vi
un
qu
gu
Al
co

prá
ma
ten
ro
cob
las
mo
fies
uni
útil
con
l

LA AMISTAD INTERNACIONAL

Llegaron desde Europa, continente que nos parece lejanísimo e inalcanzable, vinieron precisamente de la República Democrática Alemana (RDA), hace más de un año que están en nuestra Patria. Ellos son Paul Ruschin y Siegfried Bleisch, dos profesores que trabajan actualmente en la Universidad Técnica del Estado entregando su aporte cultural y científico a nuestros estudiantes.

No hay que perder de vista que Alemania fue uno de los países que quedó arrasado por la Segunda Guerra Mundial. Allí el pueblo sufrió las consecuencias a las que

fue arrastrado por los líderes de esa época

De las ruinas surgió el verdadero milagro alemán, surgió la pujante República Democrática Alemana, construida por las manos laboriosas de los trabajadores, los empleados, técnicos, campesinos, etc. Hombres y mujeres unidos para levantar lo que el nazismo había destruido. Lo hicieron con la colaboración grandiosa de los países socialistas que entregaron medios técnicos, económicos, etc. para que se lograra la construcción de la "NEUES DEUTSCHLANDS" (La NUEVA PATRIA.

como llaman los alemanes a la RDA).

Hoy la RDA envía sus técnicos, profesores y científicos a todos los países que, como el nuestro, están construyendo su camino de liberación y progreso. Paul Ruschin y Siegfried Bleisch constituyen parte de esa embajada de amistad y cultura de la RDA. Ellos visitaron nuestro mineral, dictaron algunas charlas y visitaron las diferentes instalaciones de la empresa. Volvieron a Santiago manifestando su contento de haber podido conversar con los trabajadores del cobre. Exótica, dijeron ellos, tiene un gran

porvenir. Es una Empresa en la cual los trabajadores están mostrando su pujanza, su sacrificio. Todo ello, manifestaron, debe redundar en beneficio de su patria, Chile.

La amistad internacional está, en estos momentos, demostrando que Chile no está solo. El internacionalismo está presente en la defensa de nuestro cobre en el extranjero, está presente entregando desinteresados aportes económicos y culturales a nuestro país. Se manifiesta en el campo, la industria, la ciencia y la educación.

La amistad internacional está promoviendo el

acercamiento más patente y efectivo entre nuestro país y las naciones progresistas. No hace mucho tiempo viajaron trabajadores del cobre a la RDA a realizar estudios gracias a becas ofrecidas por esa nación. Recientemente viajó un numeroso grupo de estudiantes universitarios, graduados, a realizar estudios de perfeccionamiento en ingeniería, medicina, física nuclear y química industrial. Estamos seguros que esos chilenos fueron bien recibidos y lograrán perfeccionamientos y avances que pondrán al servicio de Chile y todo ello gracias a la amistad internacional.



Las visitas de la R.D.A. señores Raúl Ruschin, Siegfried Bleisch, posan junto a un grupo de trabajadores de Exótica. Al fondo se puede apreciar la peña que contara con gran concurrencia y que fuera organizada por los organismos comunitarios.

Raúl Ruschin y Siegfried Bleisch estuvieron compartiendo la mesa con los trabajadores de Exótica, en la peña folclórica organizada con motivo de celebrarse el Carnaval del Cobre. Allí gustaron el rico vino chileno y sabrosos conejos preparados por las manos laboriosas de las esposas de los trabajadores.

Con gran sencillez departieron con los Exóticos, conversaron cosas de su país y aprendieron cosas nuestras. Todo en armonía, interés y cordialidad fraterna. Los exóticos también ayudaron a cultivar la amistad internacional.

Tuvimos junto a nosotros a dos representantes de la RDA, país que está construyendo las sólidas bases de un futuro de paz y avance, y cuyo ejemplo de progreso y sacrificio sirven de señero a los países que hoy están tratando de salir del pasado para entrar de lleno, como lo pretende Chile, en el futuro esplendor.

Alemania Democrática está con nosotros, esa Alemania de la cual dijera Johann Wolfgang von Goethe, en su obra "Fausto", expresando una visión del futuro: "Esa multitud quisiera verla, libre en una tierra libre". En el Estado obrero y campesino alemán ha llegado a ser realidad esa visión.

prácticamente la única materia prima del cual tenemos suficiente, pero francamente, el gran cobre es algo más. En las conversaciones hemos observado magníficas posibilidades de una colaboración muy útil en la investigación con la UTE.

Nos sorprendió profundamente una visita

en el barrio de los mineros, en sus habitaciones, el nuevo centro deportivo, el centro médico, el nuevo supermercado, el edificio para los solteros. Todo esto permite crear mejores condiciones de vida. Posiblemente para algunos parece poco, a veces olvidando rápidamente los tiempos del

pasado, apareciendo hoy solamente en fotos antiguas.

Nosotros agradecemos profundamente a la dirección de la Compañía Minera Exótica por esta invitación, y esperamos que se desarrolle un contacto permanente entre nosotros intercambiando nuestras experiencias,

vemos buenas perspectivas, especialmente en el terreno de la investigación y del perfeccionamiento. Nos despedimos deseando a todos muchos éxitos en su trabajo por un mejor futuro en una sociedad más justa.

Paul Ruschin y Siegfried Bleisch.

EL DEPORTE, SU IMPORTANCIA Y SIGNIFICADO

Es bien conocida, hoy en día, la importancia y significado de la EDUCACION INTEGRAL SOCIAL Y HUMANITARIA del Deporte. Solamente nos vamos a referir al hecho psicológico universal, que el deporte es el único medio recreativo, que puede movilizar grandes masas en torno a su finalidad.

EL DEPORTE ES AQUEL JUEGO QUE COMPLETA NUESTRA ACTIVIDAD Y NOS LLEVA A UNA MEJOR FORMACION INTEGRAL.

Esta descripción corresponde a una nueva mentalidad, en torno a que se ha definido el deporte, en fines de prestigio personal, en el estímulo a la medalla, al récord y a la condición social que trae, deficiencias basadas en condiciones empresariales y de lucro, sollicitaciones de mercado en clara competencia de un economicismo sin límites, en las que al hombre se le pone un precio, para venderlo al mejor postor (fútbol, boxeo, etc.). En un sistema donde la explotación y su principio de rendimiento, del rendimiento que beneficia sólo a empresarios, es valor supremo y sólo se busca dar ESPECTACULOS, limitando a un gran sector a COMPRAR una entrada para VER cómo se hace DEPORTE.

Además, cuando el sistema nos ofrece recreación y deporte, exigido por las clases trabajadoras, nos ofrece "TIEMPO LIBRE", se apresura a controlarlo, proyectando su alienación con el trabajo.

Es sintomático, que de un tiempo a esta parte, se haya procedido a definir al deporte como algo que quita tiempo, como algo ocioso, haciendo del deporte y su definición como parte del sistema, un paliativo, un instrumento NO COMPROMETIDO con quienes tienen el derecho de recibirlo además es usado como arma de escape a problemas emotivos y sociales, es un instrumento de represión. **EL DEPORTE DEBE SER UN DERECHO DE TODO SER HUMANO PARA BUSCAR SU REALIZACION PLENA E INTEGRAL.**

La tarea del deporte, es mantener alejada a la juventud de la juventud falsa, del escape de una realidad social que no desea ENFRENTAR, para evitar que busque la competencia en terrenos poco convenientes, para evitar que llegue a ser pretencioso; por otro lado tiene como TAREA capacitarlos para una mejor INTEGRACION, en forma correcta a una sociedad cambiante, para que les proporcione a los mismos FUERZA MORAL Y FISICA.

Si comprendemos de esta manera la tarea del deporte —y tenemos que interpretarlo así— entonces no hay que considerar demasiado gastado el dicho de Juvenal: **MENS SANA IN CORPORE SANO**, sino al contrario, considerarlo como lema principal del

deporte, por el alto significado del mismo —**MENS SANA**— o sea, carácter intachable y productivo, sólo pueden existir en **CORPORE SANO**, o sea, dentro del cuerpo de una persona y acondicionada correctamente por medio del **DEPORTE** y la **RECREACION** para la vida **CORRECTA** en sociedad.

ESCUELAS DEPORTIVAS

Con todo éxito se están llevando a cabo, todos los días, las jornadas de motivación deportiva, en las escuelas deportivas que funcionan en la cancha de fútbol del Deportivo Exótica, en la que decenas de hijos de los trabajadores realizan sus prácticas recreativas deportivas en conjunto.

Todos los días, los **PENCAS** de Exótica, llegan premunidos de sus correspondientes elementos para iniciar sus prácticas deportivas, además de sus útiles de aseo, para luego ingresar a las duchas, después de las clases.

En la actualidad creemos que se está realizando una verdadera masificación del deporte, entrelazando la cantidad con la calidad, por el momento, contribuyendo con ello al desarrollo, perfeccionamiento y mantenimiento de cualidades **FISICAS, PSICICAS Y SOCIALES**, del niño para un mejor desenvolvimiento e integración dentro de su grupo.

Es de destacar la formación de diferentes clubes for-

mados, por **INICIATIVA PROPIA** de los niños, eligiendo ellos sus nombres, con un grado de participación importante ya que cada equipo eligió hasta su responsable de club, entre ellos.

Los clubes formados son: **HALCONES DE ORO, CHICOS MALOS, AGUILA BLANCA, LOS PICAPIEDRAS, ESTRELLA DE ORO, LOS BARRABASES, LOS CORTAPALOS.**

Los alumnos más grandes, como ser infantiles y juveniles, también tienen formados sus equipos, en series A y B.

Con un buen debut comenzó el equipo de los juveniles, quienes derrotaron en un buen partido de fútbol, al campeón de la competencia oficial de Exótica, nos referimos a **MECANICOS PALAS**, árbitro Sergio Chacas, marcador: Juveniles 3, Mecánicos 2.

Próximamente la totalidad de la Escuela Deportiva participará en un torneo a realizarse en el Estadio Techado de Calama, para lo que se han constituido unas excelentes barras, para alentar a los muchachos...

Con respecto a las muchachitas, se está realizando con ellas un teatro de títeres, para lo cual ellas mismas confeccionarán los títeres para próximamente hacer una presentación en público, además de constituir un grupo de arte escénicas.

DEPARTAMENTO DE DEPORTES Y RECREACION

La Selección de Exótica de izquierda a derecha, parados: Cisternas, Colastra, Contreras, Alvarez, Dávila, Incluidos: Astudillo, Ugante, Morales, Andrade y Barrios, Tan pronto se inicie la temporada 1973, que ofrecerá importantes novedades, volverá a reiniciar sus entrenamientos bajo la vigilancia de Campitos.



Escena plena de emoción en que el buen arquero de ENAC rechaza con golpe de puños, 2 a 1 fue el scorer con que se impuso el seleccionado de Exótica.



UNA AMPLIA sala de juegos de salón acortará las horas libres de los compañeros que vivirán en el edificio de solteros.

EL PERIODISMO POPULAR

Nuestro periódico, como una manera de incentivar la participación de los trabajadores en las tareas periodísticas, tanto laborales como de índole general, da a conocer algunos aspectos del PERIODISMO POPULAR. Esperamos que esta pequeña contribución nuestra sea de utilidad y, por supuesto que esperamos otros aportes de Uds. para enriquecer estas notas.

El periodismo popular, como su nombre lo indica, tiene que interpretar las necesidades del pueblo y ser su más genuino vocero.

Cualquiera sea el formato, es necesario contemplar las siguientes reglas:
Máximo de ideas ex-

presadas con un mínimo de palabras.

Titulares llamativos. Compaginación atractiva y simplicidad de lenguaje.

No se deben explotar el sexo ni el crimen, ninguna cosa de carácter delictivo puede entrar con este tipo de publicaciones.

Se deben expresar los intereses del pueblo y los trabajadores, en general.

Debe expresarse las inquietudes que correspondan a la zona o a los intereses de la población.

Cualquiera sea la noticia o crónica a publicar es necesario tener en cuenta el espacio de que disponemos.

Para realizar un reportaje, crónica, etc. es necesario enfocar correctamente las siguientes interrogantes: ¿Cómo?, ¿Cuándo?, ¿Dónde? y ¿Por qué?

Para hacer una información hay que tomar en cuenta en cual clasificación de las que daremos corresponde lo que nos interesa publicar:

GACETILLA: Información breve, no más de media carilla y con los datos más importantes para su publicación.

ARTICULO: Información más extensa, más detallada sobre un hecho noticioso. Crónica. No es necesario que sea actualidad pura, se puede re-

currir a la historia, hechos pintorescos, etc.

REPORTAJE: Puede ser a una persona o a una cosa, incluso de un hecho. Desde la fuente misma de la información se toman las impresiones que el periodista recibe en ese momento.

ENTREVISTA: El periodista sostiene una conversación con un personaje basándose en un padrón de preguntas que el entrevistado debe contestar. Se publica textualmente.

EDITORIAL: Generalmente se publica en la tercera página y es el reflejo del pensamiento político, cultural o deportivo del diario o periódico.

TIPOS DE PUBLICACIONES:

DIARIO MURAL: Es la más fácil de realizar. Cualquiera mural puede servir. Un cartón, un pedazo de madera o simplemente el muro, sirve para ello. Tiene la ventaja de que se puede publicar diariamente si así se desea o con la frecuencia que sea necesaria. Es necesario identificar el diario mural con un nombre. En lo posible tratar de hacerlo atractivo con material gráfico. (Fotos, recortes de diarios y revistas, ojalá en colores o con dibujos).

Formar un equipo responsable de su publicación y su periodicidad. Interesar a la comunidad a participar en él, ayudando a recolectar material gráfico o noticias.

PERIODICO: Su aparición puede ser cada quince días, semanal, mensual. Lo importante es que su publicación sea regular y disciplinada.

Comprometer a un equipo que se encar-

gue de ese trabajo con la responsabilidad que le corresponde.

El material periodístico tiene que estar de acuerdo a las necesidades del periódico. Puede ser mimeografiado o impreso, incluso se puede hacer a máquina, esto según sean los medios de que se disponga. Es necesario identificar al periódico con un nombre. Este órgano periodístico puede ser de una hoja o las que se quiera.

BOLETIN INFORMATIVO: Una página muchas veces basta. Puede ser diario, semanal o mensual. Tratar de resumir en gacetas claras y explícitas la información a publicar.

Y bien amigos hasta aquí nuestras notas **SOBRE PERIODISMO POPULAR**, más adelante iremos entregando más informaciones al respecto. Esperamos que estas nociones les sirvan y desde ya estamos listos a recibir las colaboraciones gentiles de ustedes, futuros periodistas populares.

MAS PODER DE DECISION DE LOS TRABAJADORES

La preocupación constante de la actual administración y CODELCO, es ir buscando nuevos caminos, conociendo primero la realidad de cada una de las Empresas del Area Social se refiere, entregarle a los obreros un mayor poder de decisión y dirección de ellas.

Pero para hacer dicho análisis es necesario mirar un poco retrospectivamente, las luchas de clases de los trabajadores, dirigidas para buscar soluciones, ya sea, en el plano habitacional, salud, deportes y recreación, cultura y educación para su grupo familiar.

Pero esos patrones, semidioses norteamericanos, aplicando una política de explotación y llevando a nuestros hermanos de clase a las más inaceptables condiciones a que se puede rebajar al hombre, siem-

pre contestaban a esas inquietudes: "Uds.: son para trabajar y producir cobre, esa es su obligación". Es decir, "el hombre - máquina" al servicio del capital.

Hoy es necesario que el compañero trabajador entienda que en esta etapa del desarrollo social del país, se busca para ellos, no tan sólo la producción de cobre, sino que, también una mayor integración en los aspectos de desarrollo de él, sus hijos, y familiares.

Es así que hemos tenido que participar en un Encuentro de la Gran Minería del Cobre, para tratar exclusivamente el problema del Desarrollo Social de nuestros compañeros trabajadores.

Al escuchar cada una de las representaciones de diferentes Empresas, íbamos formando una imagen

real de los problemas existentes en cada una de ellas, para más tarde, expresar nuestra preocupación e intentar también las inquietudes de los trabajadores, para establecer políticas justas, dar mayor poder de participación a los trabajadores, sean Obreros o Empleados, igualmente a la comunidad, para que ellos decidan políticas de bienestar, prioridades en ejecutar planes, que ellos construyan, fijen presupuestos, etc.

Esto es verdaderamente lo que se persigue: un mayor poder de decisión y participación de la clase trabajadora en un Gobierno que los interpreta y busca soluciones, con una nueva mentalidad. Sin desconocer también que sobre bases realistas hemos ido entregando soluciones a innumerables problemas de índole si-

milar, pero, no es menos cierto que avanzaremos mucho más, cuando los propios compañeros participen activamente, pasando por sobre credos políticos o religiosos, y llevando sólo una meta, que es: "lograr transformar a la Clase Trabajadora", en el conductor de este proceso que la historia les está entregando.

El éxito de este proceso está sobre los hombros de quienes siendo la fuerza creadora han entregado una cuota enorme de sacrificio en vidas ante una sociedad que lo negaba todo.

Ellos las fuerzas del capitalismo, siguen rumiando la forma de como poder frenar el avance y las conquistas sociales obtenidas, y crean múltiples problemas y artilugios para que el trabajador no

se sienta interpretado y transforme en una Zaeta en contra de sus propios compañeros de clase.

Prueba de ello, es el embargo en el extranjero, "Embargando nuestro Cobre y creándonos un cerco económico que tiende a ahogar las posi-

bilidades de desarrollo social de nuestra Patria.

Luchar contra el anti progreso, por la Igualdad Social, es luchar por la Nueva Independencia de Chile, y la Historia nos reconocerá una vez más que la Clase Trabajadora es Parte de la Historia misma.

El atentado..

DE LA PAGINA 2

será ganar la BATALLA DE LA PRODUCCION, que significa sacar del ahogo económico en que se halla nuestra Patria a causa del boicoto contra Chile impuesto por los yanquis. En esta batalla no se trata de luchar por banderas políticas, se trata de aunar todos los esfuerzos nacidos del patriotismo para mantener nuestra

decisión de soberanía frente a la agresión foránea. Los trabajadores debemos uniros para corregir errores, para participar realmente. LA

contienda que hoy se libra está enfocada dentro de los marcos más reales de la lucha de clases. Esta cuestión no se trata de partidos, es una causa de clase. En esta causa los trabajadores deben manifestar su solidaridad y unión para sacar adelante a nuestro querido CHILE.

¡¡DEFENDAMOS EL COBRE, POR CHILE UNIDOS. PRODUCIREMOS MAS: RECHACEMOS LA AGRESION!!!

SERVICIO SOCIAL

BALANCE DE ACTIVIDADES

PARTICIPACION ORGANIZADA

Con gran satisfacción, Servicio Social de Exótica tiene como balance de las actividades realizadas con grupos, una participación organizada y altamente positiva de parte de: Trabajadores, esposas de trabajadores, directivos, sindicales y ejecutivos.

Poco a poco, se están haciendo notar los resultados de una mayor coordinación e integración de los diversos grupos existentes en Exótica, tanto a nivel laboral como social.

Un ejemplo palpable de esto fue comprobado recientemente por todos, con motivo de la Exposición de fin de año que presentaron las alumnas de los cursos de modas, tejidos y artesanías, organizados por la Asistente Social de Exótica, Srta. Rosa Araoz y dictados por competentes profesoras de la localidad.

Las alumnas, todas ellas esposas de trabajadores, (de obreros, empleados, supervisores y ejecutivos), dieron muestra palpable de la extra-

dieron el aprendizaje de los contenidos educativos y de capacitación entregados.

En la exposición se presenciaron escenas muy estimulantes de parte de los esposos e hijos de las alumnas, quienes demostraron su orgullo ante los trabajos expuestos por sus familiares.

Cada una de las especialidades aprendidas presentó trabajos, finamente terminados y óptimamente decorados; en Modas destacaron desde los sencillos delantales hasta los complicados abrigos, pantalones. En Tejidos también se exhibió una variedad de trabajos que incluyó el delicado ajuar de recién nacido y el complicado jersey y poncho.

La novedad de la Exposición, sin desmerecer los otros trabajos, se centró en objetos de Artesanía que incluyó: trabajos de Repujado en Cobre, con variedades de flores, retabios en relieve, retabios lisos y con aplicaciones, de co espejos, adornos, menores. En este aspecto se revelaron verdaderos valores artísticos, lo que confirma la necesidad de propiciar un programa so-

lamente a fin de que todo se realice con éxito.

La fiesta de Pascua se celebró el 21 de diciembre en el local del Grupo Escolar de Calama, facilitado gentilmente por la Dirección del Establecimiento. Se destinó el Salón de Actos para el desarrollo de un show artístico variado, en el que participaron los hijos de los trabajadores en conjunto folklórico de bailes y cantos tradicionales de esta zona, además de número de Títeres a cargo del Sr. Ramírez, de Deportes y Recreación y fonomímicos, integrados por hijos de trabajadores y dirigidos por el señor Valenzuela. Como maestro de ceremonias se destacó el Sr. Guillermo Godoy.

En un hall de la Escuela, se distribuyeron tres grandes stands, destinados al reparto de juguetes y golosinas y bebidas para los niños. Se dividió el reparto en tres secciones correspondientes a: Administración, Mantenimiento y Operaciones. En cada uno de estos stands se instaló una comisión responsable que previamente había recibido y

fortantes, en que se demuestra que la participación organizada logra las metas programadas, es nuestro mejor deseo comenzar el año 1973 programado un trabajo de Servicio Social que responda a las aspiraciones e intereses de los que componemos la gran familia de Exótica, por

lo tanto, próximamente nos veremos acercarnos a todos para lograr planificar en conjunto acciones que nos permitan superarnos, y alcanzar un real bienestar. Esperamos contar con el respaldo decidido de todos Ustedes, traducido en una participación entusiasta en los diversos gru-

pos y actividades que se han estado formando y que aún falta por organizar.

Servicio Social desea a todos un año pleno de éxitos, salud y bienestar y se suscribe como un cordial colaborador que está abierto al diálogo, al intercambio y a la acción.



Vista Panorámica de las modernas y fun cionales estanterías con que cuenta la Pulpería de los trabajadores de Compañía Minera Exótica.



Hace uso de la palabra el Presidente del Consejo de Administración, don Jorge Ocampo Barbieri, durante el Acto de Inauguración del moderno block habitacional, cuyos departamentos están siendo entregados a los trabajadores solteros. De izquierda a derecha vemos a Don Roberto Villalobos, Superintendente Administrativo de Exótica; Don Edmundo Checura, Gobernador del Depto.; Don Eugenio Rivera D., Comandante Regimiento Calama; Don Abel Galleguillos, Prefecto Jefe de Carabineros; Don Raúl González L. Inspector Jefe de Investigaciones y Don Miroslav Basic Superintendente de Producción.

ordinaria capacidad de captación y despliegue de aptitudes manuales y artísticas hasta el momento no manifestadas.

La cantidad de trabajos presentados demuestra que la asistencia a los cursos superó a la de años anteriores y que igualmente un mayor número de señoras participaron hasta el término de las clases.

La calidad de los trabajos exhibidos fue tal que despertó elogiosos comentarios de parte del público que concurre a la Exposición. Esto demuestra que las actividades planificadas respondieron ampliamente a los intereses de las señoras de casa participantes y la calidad de los profesores permiti-

erle el aprendizaje de los contenidos educativos y de capacitación entregados. En la exposición se presenciaron escenas muy estimulantes de parte de los esposos e hijos de las alumnas, quienes demostraron su orgullo ante los trabajos expuestos por sus familiares. Cada una de las especialidades aprendidas presentó trabajos, finamente terminados y óptimamente decorados; en Modas destacaron desde los sencillos delantales hasta los complicados abrigos, pantalones. En Tejidos también se exhibió una variedad de trabajos que incluyó el delicado ajuar de recién nacido y el complicado jersey y poncho. La novedad de la Exposición, sin desmerecer los otros trabajos, se centró en objetos de Artesanía que incluyó: trabajos de Repujado en Cobre, con variedades de flores, retabios en relieve, retabios lisos y con aplicaciones, de co espejos, adornos, menores. En este aspecto se revelaron verdaderos valores artísticos, lo que confirma la necesidad de propiciar un programa so-

lamente a fin de que todo se realice con éxito. La fiesta de Pascua se celebró el 21 de diciembre en el local del Grupo Escolar de Calama, facilitado gentilmente por la Dirección del Establecimiento. Se destinó el Salón de Actos para el desarrollo de un show artístico variado, en el que participaron los hijos de los trabajadores en conjunto folklórico de bailes y cantos tradicionales de esta zona, además de número de Títeres a cargo del Sr. Ramírez, de Deportes y Recreación y fonomímicos, integrados por hijos de trabajadores y dirigidos por el señor Valenzuela. Como maestro de ceremonias se destacó el Sr. Guillermo Godoy. En un hall de la Escuela, se distribuyeron tres grandes stands, destinados al reparto de juguetes y golosinas y bebidas para los niños. Se dividió el reparto en tres secciones correspondientes a: Administración, Mantenimiento y Operaciones. En cada uno de estos stands se instaló una comisión responsable que previamente había recibido y

chequeado el número de juguetes, bebidas y galletas. Previamente a esto, otras comisiones se habían encargado de separar los respectivos juguetes por edad, sexo y sección.

En esta oportunidad se repartieron alrededor de 684 juguetes destinados a niños cuyas edades fluctúan entre los 12 meses hasta los 12 años. Las comisiones cumplieron plenamente sus cometidos actuando en cada acto con responsabilidad, puntualidad y mucho entusiasmo. En estas comisiones observamos participar codo a codo, a obreros, empleados, supervisores y ejecutivos, unidos todos por el deseo de brindar una fiesta de Pascua a todos los hijos de Exótica. Con estos resultados recon-



Don Jorge Ocampo Barbieri haciendo uso de la palabra durante el acto de inauguración de la pulpería.



Grupo de asistentes a la inauguración de la pulpería de los trabajadores de la Exótica, en el cual es posible ver a ejecutivos de la empresa, de DINAC, ECA, Viñer, Constructora Vergara, dirigentes sindicales, personal de la pulpería y los trabajadores que con gran responsabilidad concluyeron esta gran obra.

Las divisiones de la Empresa Minera La información y control que fluye del Departamento de Contabilidad

El Departamento de Contabilidad de nuestra Empresa es quien tiene a su cargo la misión de entregar las informaciones contables financieras y controlar todos los procedimientos a objeto de obtener resultados exactos y como consecuencia información precisa.

En relación al crecimiento de nuestra Empresa ha sido también el crecimiento de los funcionarios que laboran en este departamento. Es el caso que en el año 1967 se trabajaba con no más de seis personas y en la actualidad se cuenta con 17 funcionarios entre Obreros, Empleados y Supervisores. La organización interna de este Departamento es la que sigue:

JUAN ROJAS CERDA,
Contador Jefe

SERGIO VALENZUELA
ROCCO, Secretario Supervisor

OSCAR GALLARDO
CONTRERAS, Contador
RAUL VILLANUEVA
OSBANDON, Secretario

**Contabilidad Metalúrgica
y de Costo**

PEDRO MAIZARES
SALVATIERRA, Supervisor
HUGO SARRIA
PIZARRO, Ayudante
Sección Tiempo
y Pago

NELSON HERNANDEZ
HINOSTROZA, Supervisor
SERGIO MARINOVIC
MARINOVIC, Ayudante

PEDRO ASTUDILLO
RIVERA, Ayudante
Sección Caja
WILFREDO MITROVICH
CORTEZ, Cajero Supervisor

Sección Materiales
en Tránsito
OSCAR HERNANDEZ
VERLIZ, Supervisor
JORGE MORALES
CORTEZ, Ayudante
Sección Control
Inventaria

JULIO ARREDONDO
ARREDONDO, Supervisor
LUIS GODOY
DORADOR, Ayudante

Servicios Generales
ARMANDO PEREZ
CARDENAS - Oficinista
MILTON PAREDES
ORREGO - Operario
MANUEL SUTAR
FLO, Patria

RES - Chofer de Administración.

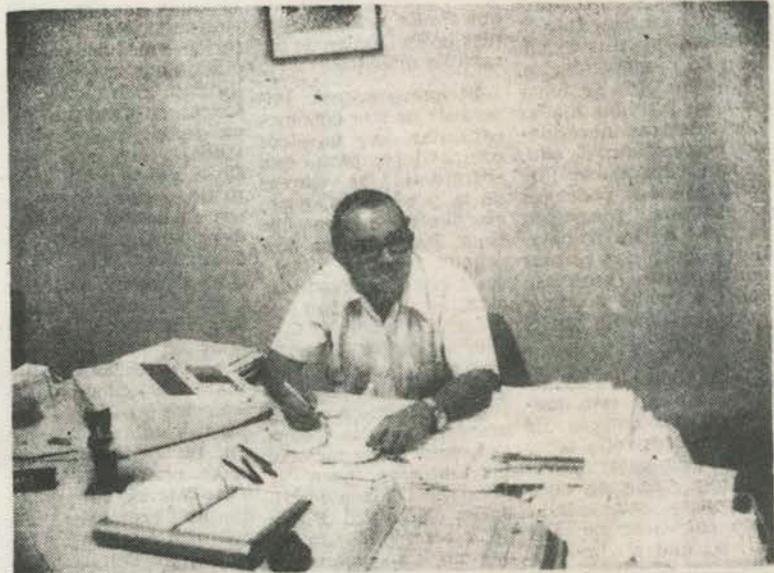
En relación también con el crecimiento de nuestra Empresa es que ha habido necesidad de mayores elementos para obtener la información que la Empresa necesita y que este último tiempo se ha visto un poco dificultada. Por esta razón, la Empresa consciente del problema, ha impulsado la realización de estudios con el objeto de perfeccionar los procedimientos, en el área de la computación. Para cumplir estos objetivos se está trabajando palmo a palmo con la Empresa Nacional de Computación e Informática (ECOM) con el objeto de lograr objetivos específicos como es el cálculo de Sueldos y Jornales, Materiales, Procesamiento Contable, llegar incluso a la Geo-Estadística.

Es altamente satisfactorio ver el ambiente en que se desarrollan las labores en estas oficinas cuyos funcionarios tienen siempre puesta la vista en el futuro progresista.

Corroboró lo expresado en el párrafo anterior, el hecho que por ser un número reducido facilita las buenas relaciones humanas y se agrupan en un Club Deportivo conjuntamente con personal administrativo de otras secciones que funcionan en Oficina Calama y en la mina.

En las competencias que han participado, lucen con orgullo dos Vicecampeones de Fútbol en los años 1971 y 1972, con sus scores para ambas temporadas: Pedro Astudillo R. y su Delegado Milton Paredes Orrego, que ha sido distinguido por el Club Social y Deportivo Cía. Minera Exótica en repetidas oportunidades, por su dedicación, responsabilidad y espíritu de sacrificio.

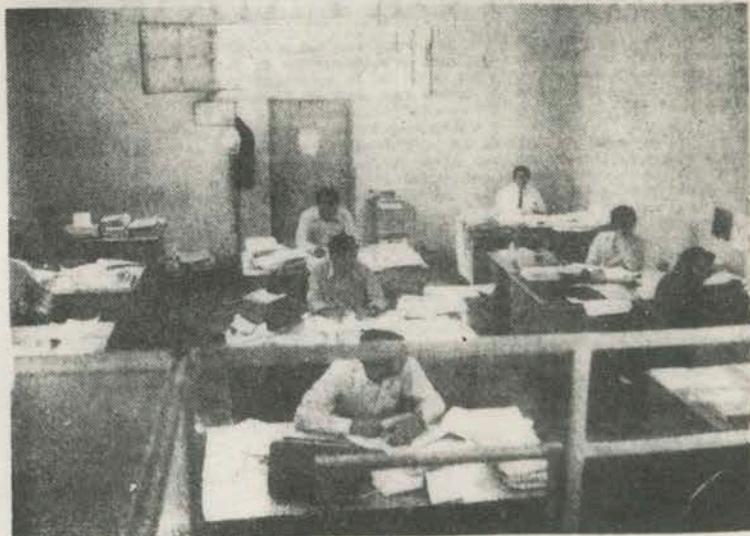
Desde esta tribuna los funcionarios del Departamento de Contabilidad envían un saludo muy cordial a todos sus compañeros y Jefes que laboran en esta magnífica Empresa, como igualmente a todos sus familiares, y los invitan a trabajar unidos en pro del Futuro de nuestra



JUAN ROJAS, Contador Jefe de la Empresa.



Don Oscar Gallardo, Contralor de la Empresa, acompañado por Julio Sarria y Armando Pérez.



Los compañeros del Departamento de Contabilidad aportan lo mejor de su esfuerzo y responsabilidad para el éxito de la Empresa.

NUESTRAS CONDOLENCIAS

"El Noticiero" de Exótica, se hace partícipe del duelo que afecta a nuestro compañero de labores, señor Nelson Lastra Escalante, por el fallecimiento de su padre, señor

GUILLELMO LASTRA PALMA
(Q.E.P.D.)

ocurrido el miércoles 28 de marzo de 1973.